

# Livret Championnats de Cross-Country LANA 2025

## Sommaire

<b>Quarts de finales de Cross</b> .....	<b>2</b>
<i>Dossier Quart de Finale Zone Sud – Bon Encontre (47)</i> .....	<b>3</b>
<i>Dossier Quart de Finale Zone Nord – Cognac (16)</i> .....	<b>14</b>
<b>Demi-finale de Cross</b> .....	<b>17</b>
<i>Dossier Demi-Finale – Limoges (87)</i> .....	<b>20</b>
<i>Règlements FFA – Qualifications Championnats de France</i> .....	<b>23</b>

## Quarts de finales de Cross

**Dimanche 26 janvier 2025**

### 1- Lieu :

**Zone Sud** (33, 40, 47, 64) : Bon-Encontre (47)

**Zone Nord** (16, 17, 19, 23, 24, 79, 86, 87) : Cognac (16)

### 2- Engagements

Les modules d'engagement seront mis en ligne sur le **site de la Ligue d'Athlétisme de Nouvelle Aquitaine** le Lundi 13 janvier 2025 suite aux résultats des Championnats Départementaux.

Le module d'engagement sera clos le Mercredi 22 janvier 2025 à 22 heures, les athlètes qualifiables devront donc être confirmés par leur club avant cette date.

Il sera bien sûr possible d'engager des athlètes n'ayant pas participé aux départementaux.

Attention de bien engager vos athlètes pour les bonnes courses, faute de quoi ils ne seront pas classés.

Il est donc demandé aux divers responsables e-Logica des départements de charger les résultats sur le SIFFA le soir même afin d'extraire les qualifiés.

### 3- Récompenses

Il sera remis :

- **Médailles individuelles** pour les 3 premiers de chaque catégorie
- **Pour les Master 3 et plus**, sera récompensé le premier de chaque catégorie
- **Par équipe**, une coupe sera remise à la première équipe de chaque catégorie

## Dossier Quart de Finale Zone Sud – Bon Rencontre (47)

# 1/4 DE FINALE DES CHAMPIONNATS DE FRANCE DE CROSS

## DIMANCHE 26 JANVIER 2025 - 10h

Lana Zone Sud - Espace Sportif de Cancellles - 47550 BOÉ



# 1/4 FINALE CHAMPIONNAT DE FRANCE DE CROSS LANA SUD

26 JANVIER 2025

ESPACE CANCELLES 47550 BOE

COURSE	HORAIRES	CATÉGORIES	DISTANCE	PARCOURS
1	10H00	MASTER hommes/femmes M3 et +	5730 M	DEP+1MB+2GB+ARR
2	10H35	MASTER hommes M1 et M2	8620 M	DEP+4GB+ARR
3	11H25	CROSS COURT femmes ES+SE+MA	4185 M	DEP+1PB+1MB+1GB+ARR
4	11H50	CROSS COURT hommes ES+SE+MA	4185 M	DEP+1PB+1MB+1GB+ARR
5	12H15	BENJAMINES U14	2840 M	DEP+2MB+ARR
6	12H35	BENJAMINS U14	2840 M	DEP+2MB+ARR
7	12H50	MINIMES GARÇONS U16	3970 M	DEP+2PB+2MB+ARR
8	13H15	MINIMES FILLES U16	3405 M	DEP+1PB+2MB+ARR
9	13H35	CADETTES U18	4185 M	DEP+1PB+1MB+1GB+ARR
10	14H00	CADETS U18	4950 M	DEP+2MB+1GB+ARR
11	14H30	JUNIORS FEMMES U20	4950 M	DEP+2MB+1GB+ARR
12	14H55	JUNIORS HOMMES U20	6510 M	DEP+3GB+ARR
13	15H30	ÉLITE FEMMES ES(U23)+SE+MA	7640 M	DEP+2PB+3GB+ARR
14	16H10	ÉLITE HOMMES ES(U23)+SE+M0	9185 M	DEP+1PB+4GB+ARR

**DEP départ 100m - PB Petite Boucle 565m - MB Moyenne boucle 1330m - GB Grande boucle 2110m - ARR arrivée 80 m**

Retrait des dossards par responsable de club

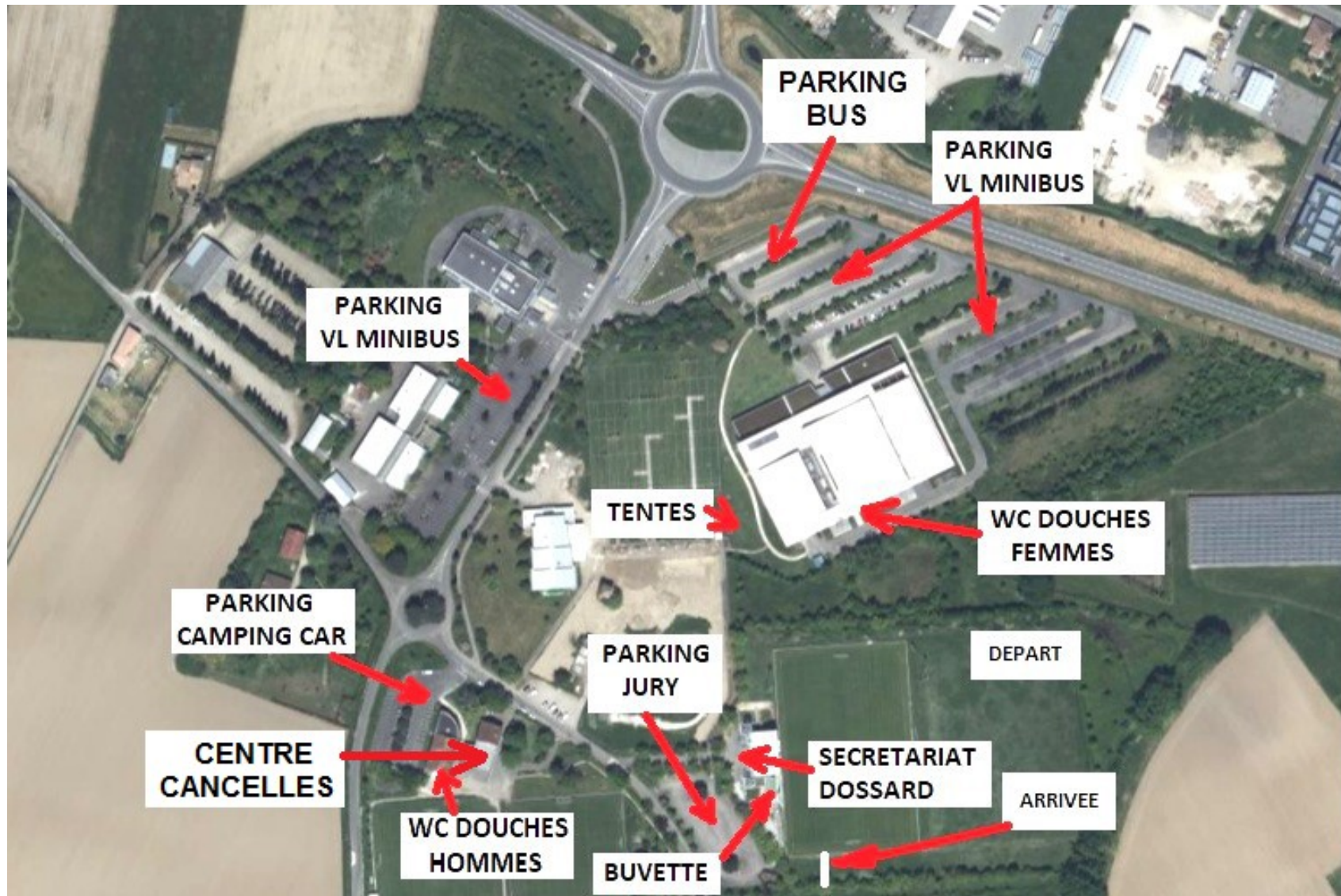
Samedi 25 janvier : 14h00 à 18h30 Centre cancelles

Dimanche 26 janvier : à partir de 8h00 Tribune Stade de football

# ¼ FINALE DE CROSS LANA ZONE SUD

DIMANCHE 26 JANVIER 2025

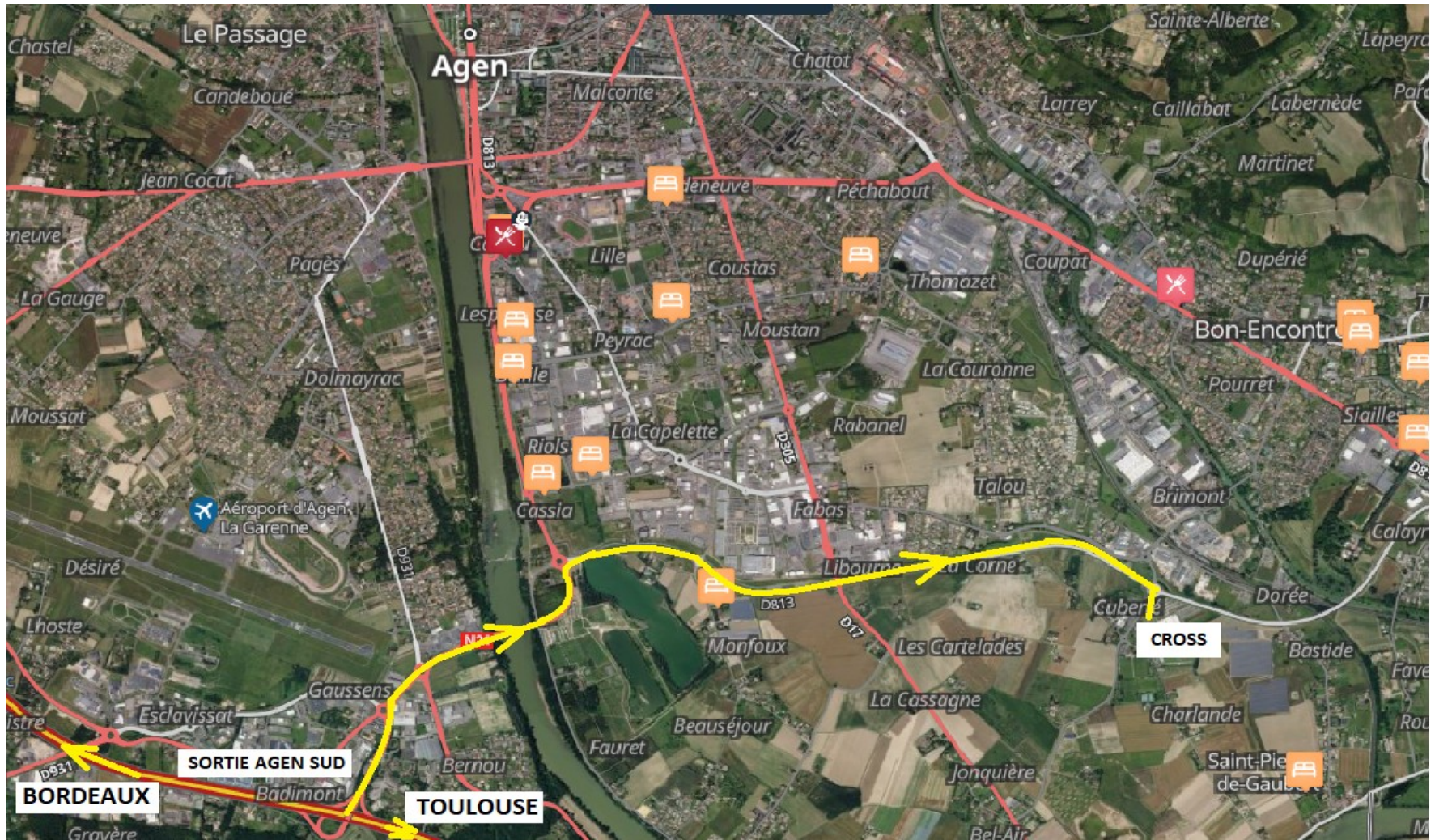
ESPACE SPORTIF DE CANCELLES, CENTRE JACQUES CLOUCHE, BOE



# ¼ FINALE DE CROSS LANA ZONE SUD

DIMANCHE 26 JANVIER 2025

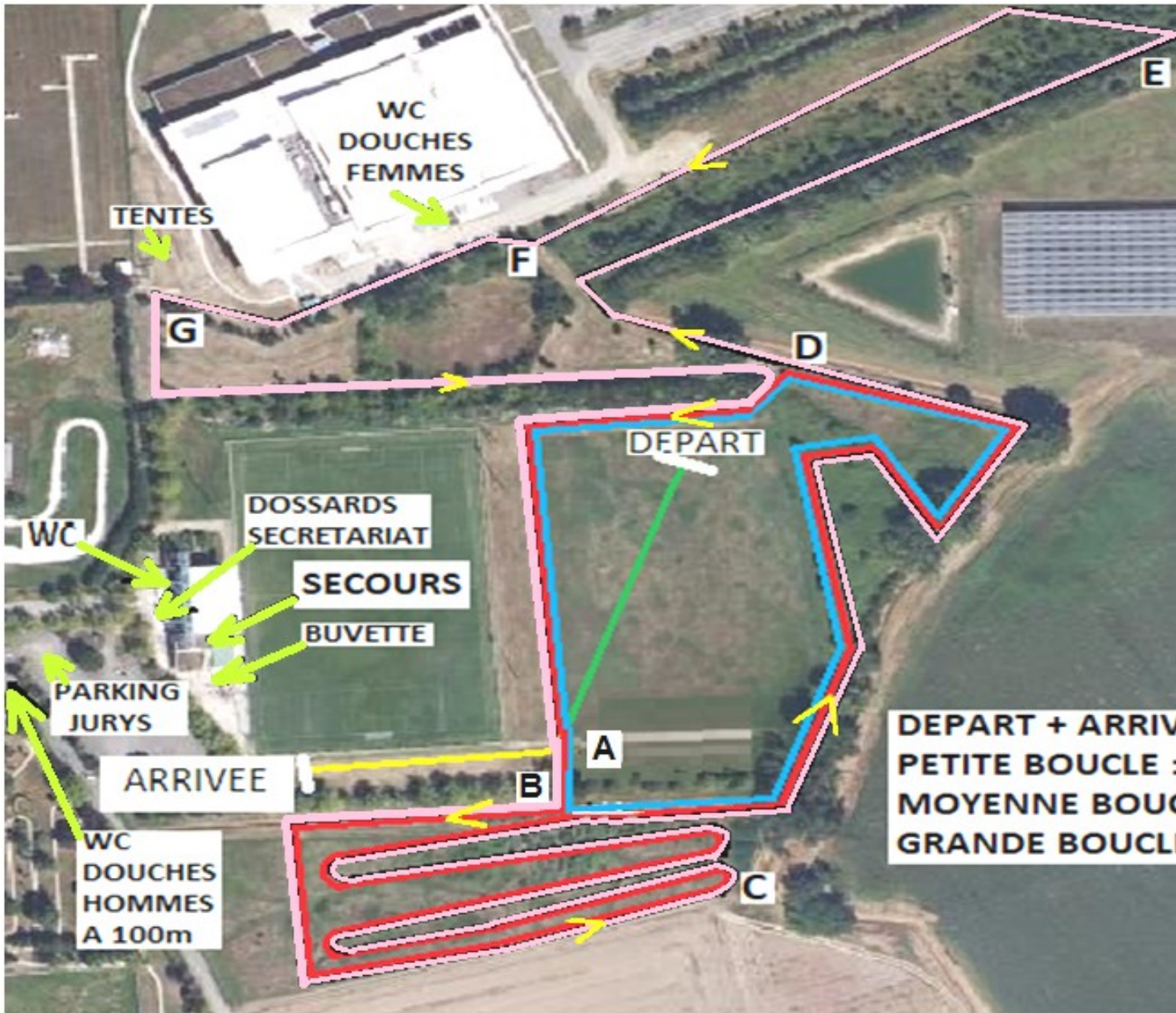
ESPACE SPORTIF DE CANCELLES, CENTRE JACQUES CLOUCHE, BOE



# ¼ FINALE DE CROSS LANA ZONE SUD

DIMANCHE 26 JANVIER 2025

ESPACE SPORTIF DE CANCELLES, CENTRE JACQUES CLOUCHE, BOE



DEPART + ARRIVEE	180 m
PETITE BOUCLE : ABDA	565m
MOYENNE BOUCLE : ABCDA	1330m
GRANDE BOUCLE : ABCDEFGDA	2110m





## B&B HOTEL Agen Castelculier

Tel. +33 (0)8 92 23 37 76 (0.35€/min + prix appel)

100 Route du Canal - D443

47240 Castelculier



Du lundi au jeudi : de 6h30 à 12h00 et de 17h00 à 21h00

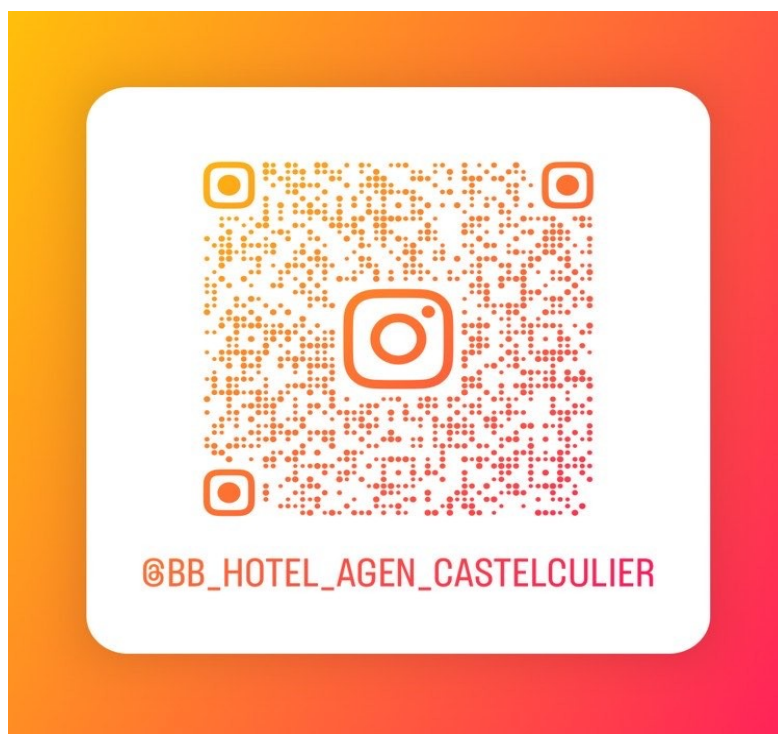
**Le vendredi et veilles de jours fériés** : de 6h30 à 12h00 et de 17h00 à 20h30

**Le samedi, le dimanche et les jours fériés** : de 7h30 à 12h00 et de 17h00 à 20h30

Pour réserver les chambres, nous sommes joignable au 0553692480 ou bien par mail [bb\\_4682@gmail.com](mailto:bb_4682@gmail.com).

Notre site internet [www.hotelbb.com](http://www.hotelbb.com)

Se signaler « participant compétition du 26/01/2025 »



# Hôtel ibis budget Passage d'Agen

Extérieur

Hôtel ibis budget Agen

3,4

956 avis

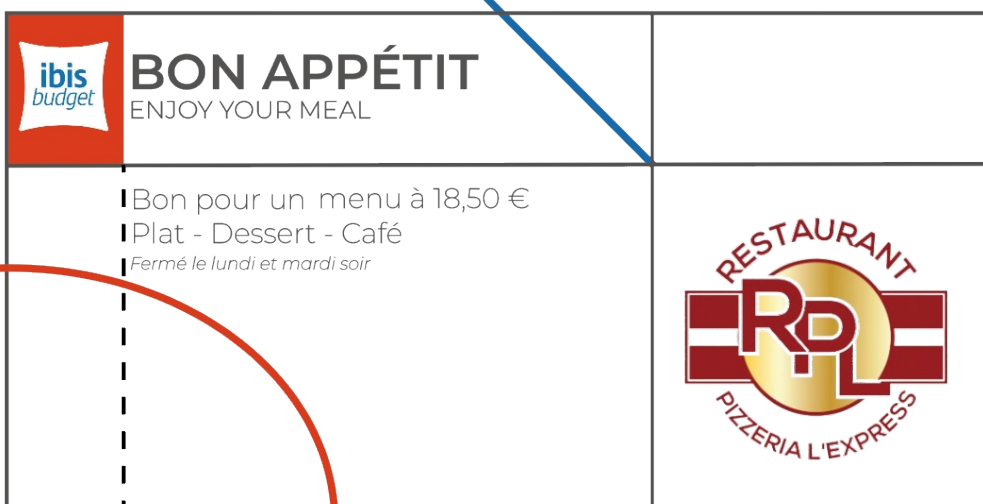
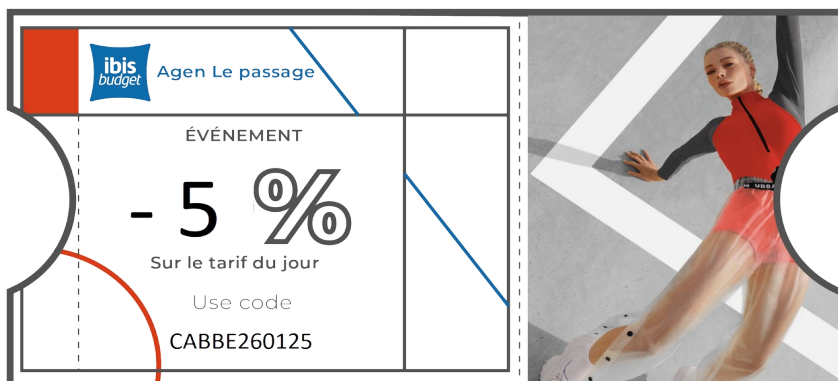
Hôtel 2 étoiles

Site Web

A proximité sortie 7 autoroute A62

Adresse : Le Caillou, Agen FR, D, 47520 Le Passage

Téléphone : 0 892 68 30 94



# Village De Vacances DAREL

Darel, 47480 Pont-du-Casse05 53 47 80 87

Nous avons au total sur le DOMAINE DAREL 14 chalets :  
2 Supérieur, 3 Confort, 9 Basique:

- Basique: 90€
- <https://www.gites-de-france-47.com/fiche-hebergement-501011.html>
- Confort: 100€
- <https://www.gites-de-france-47.com/fiche-hebergement-501005.html>
- Supérieur: 120€
- <https://www.gites-de-france-47.com/fiche-hebergement-501002.html>

Pour toute réservation, vous pouvez nous contacter sur:  
[reservation@gitesdefrance47.com](mailto:reservation@gitesdefrance47.com) ou au 05.53.47.80.87 LAURIE.

Chalet de plain pied comprenant un séjour salon avec coin cuisine équipée, canapé convertible 2 places, 2 chambres (1x140 + 2x90), salle d'eau et WC indépendant. Barbecues communs. Accès gratuit à la laverie commune.

# Hotel ibis Agen Centre

3,4

646 avis

Hôtel de tourisme 3 étoiles

Sortie 7 autoroute direction centre ville AGEN

Site WEB

Adresse : 16 Rue Camille Desmoulins, 47000

Agen

Téléphone : 05 53 47 43 43



**ibis** Agen Centre  
*Événement*

= 5 %  
Sur le tarif du jour

**Use code**  
CABBE260125

A photograph of a woman with blonde hair wearing a black hat and jacket, sitting at a red table with two glasses of orange juice. The background is a solid red wall.

# PARTENAIRES



## AGEN BOE



## **Dossier Quart de Finale Zone Nord – Cognac (16)**

**¼ finale championnat de France de cross-country**

Dimanche 26 janvier 2025

**Centre équestre GRAND COGNAC CHERVES RICHEMONT**

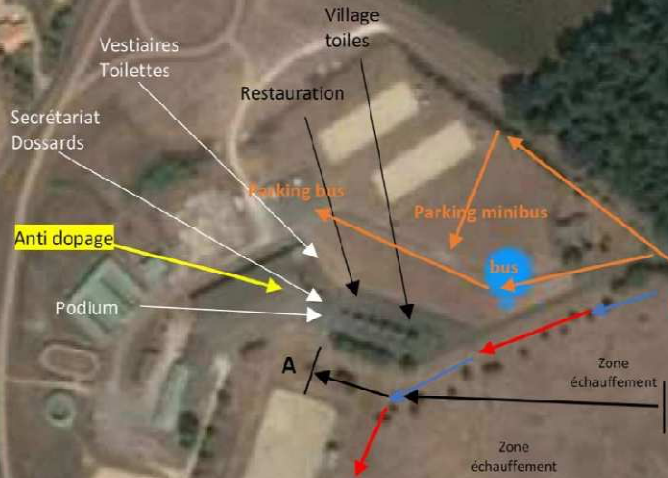
N° Course	Horaire	Catégorie	Boucles	Distance
1	10h00	M3 et + H et F	2 PB + 1 MB + DA	3680m
			2 PB + 1 MB + 1 GB + DA	5630m
2	10h30	Masters 1-2 H	2 MB + 3 GB + DA	8900m
3	11h20	Minimes F/ U16	2 MB + DA	3050m
4	11h40	Minimes H/ U16	1 PB + 2 MB + DA	3940m
5	12h05	Cross court F	1 PB + 2 MB + DA	3940m
6	12h30	Cross court H	1 PB + 2 MB + DA	3940m
7	12h55	Cadettes/ U18	1 PB + 2 MB + DA	3940m
8	13h20	Cadet H/ U18	2 MB + 1 GB + DA	5000m
9	13h45	Benjamin F/ U14	2 PB + DA	2530m
10	14h05	Benjamin M/ U14	2 PB + DA	2530m
11	14h25	Junior H/ U20	3 MB + 1 GB + DA	6150m
12	15h00	Juniors F/ U20	2 MB + 1 GB + DA	5000m
13	15h30	Es, Se, Master F	2 MB + 2 GB + DA	6950m
14	16h15	Es, Se, M 0 H	2 MB + 3 GB + DA	8900m

DA : 750m ; PB : 890m ; MB : 1150m ; GB : 1950m

**Restauration sur place.  
Douches et toilettes**

Accès  
Depuis Niort, St Jean  
d'Angély

Accès  
Depuis Angoulême,  
Saintes, Pons,  
Bordeaux



- ▶ D-A : 200m
- ▶ Petite : 800m
- ▶ Moyenne : 1200m
- ▶ Grande : 2020 m



## Demi-finale de Cross

**Dimanche 9 février 2025**

### 1- Lieu :

Lac d'Uzurat à Limoges (87).

### 2- Engagements

Le module d'engagement sera mis en ligne sur le **site de la Ligue d'Athlétisme de Nouvelle Aquitaine** le Lundi 27 janvier 2025.

Le module d'engagement sera clos le Mercredi 5 Février 2024 à 22 heures, les athlètes et équipes qualifiables devront donc **être confirmés par leur club** avant cette date.

### 3- Demande de qualifications exceptionnelles :

Toutes les demandes de qualifications exceptionnelles doivent impérativement être demandées avant le Dimanche 2 Février 2025 à 22h00 auprès de la CSOR.

**Lien de la demande de repêchage : [CLIQUEZ-ICI](#)**

Toute demande reçue après ce délai ne sera pas prise en compte.

Le listing des demandes acceptées sera mis en ligne le Lundi 3 Février 2025.

Aucune demande de qualification par équipe ne sera acceptée.

### **Caution :**

Pour toute demande de qualifications exceptionnelles, il sera demandé **30€ de caution** qui seront perçus par la LANA, en cas de refus de la demande par la CSOR, de non-participation de l'athlète repêché (sauf certificat médical) ou si l'athlète ne termine pas dans le premier tiers de sa course.

Aucune demande ne sera examinée sans le règlement de la caution.

Ces 30 euros seront perçus **UNIQUEMENT** via [HelloAsso en cliquant-ici](#).

**Aucun engagement sur place le dimanche de la compétition.**

### 4- Confirmation de participation

**\*Extrait de l'article 306.5 Règlements Techniques des épreuves.**

**Le nombre d'athlètes mutés ou étrangers en application des dispositions de l'article 3.2.1.5 des Règlements Généraux de la FFA est limité dans une équipe à : 1 pour toutes les catégories**

**Masters 3 et plus** : engagements libres et classement par équipe sur 3 athlètes.

**Equipes qualifiées** : La composition d'équipe pour la demi-finale des Championnats de France sera à priori la même que celle des 1/4 Finales, mais il sera nécessaire de confirmer la participation de chaque membre de l'équipe.

Possibilité de remplacer un athlète par un autre ou de compléter l'équipe (6 maximum et 4 mini).

⇒ Lorsqu'un club a au moins 4 athlètes qualifiés à titre individuel dans une catégorie (et respectant la limitation du nombre de mutés ou d'étrangers\* et sous réserve de ne pas avoir été qualifié à titre exceptionnel), la qualification à titre individuel est transformée en qualification par équipes, mais sans possibilité de modifier et de compléter l'équipe avec d'autres athlètes.

**Attention : un athlète remplacé ne peut être qualifié en individuel que sur demande de qualification exceptionnelle**

**Athlètes qualifiés à titre individuel** : les athlètes seront pré-engagés pour la compétition et les clubs devront confirmer la participation de chaque athlète qualifié à titre individuel.

## 5- Qualifications

Tout athlètes étant classé **N3** l'année précédente ou l'hiver en cours sur une distance supérieure ou égale à 800m sera qualifiable à condition qu'il en fasse la demande avant le Dimanche 2 Février 2025 sur le module de demande de repêchage.

1/2 Finale des Championnats de France de CROSS-COUNTRY LANA 2025			
Qualification		Equipes	Qualifiés Individuels
CCF	NORD	5	75 % des arrivants
	SUD	5	75 % des arrivants
CCM	NORD	6	75 % des arrivants
	SUD	6	75 % des arrivants
CAF	NORD	5	75 % des arrivants
	SUD	5	75 % des arrivants
CAM	NORD	7	75 % des arrivants
	SUD	7	75 % des arrivants
JUF	NORD	3	75 % des arrivants
	SUD	3	75 % des arrivants
JUM	NORD	5	75 % des arrivants
	SUD	3	75 % des arrivants
MIF	NORD	10	75 % des arrivants
	SUD	10	75 % des arrivants

MIM	NORD	10	75 % des arrivants
	SUD	10	75% des arrivants
ELITE FEM	NORD	8	75% des arrivants
	SUD	6	75% des arrivants
ELITE MASC	NORD	10	75% des arrivants
	SUD	8	75% des arrivants
MASTERS MASC	NORD	10	75% des arrivants
	SUD	8	75% des arrivants

## 6- Dossards

Pour les courses Elites, Cross court, Masters hommes et femmes, il sera remis, un dossard supplémentaire (ES, M0 et +) et (Etr).

**Ce dossard devra être obligatoirement porté dans le dos de l'athlète sous peine de non classement.**

## 7- Récompenses

Il sera remis :

- **Médailles individuelles** pour les 3 premiers de chaque catégorie
- **Pour les Master 3 et plus**, sera récompensé le premier de chaque catégorie
- **Par équipe**, une coupe sera remise à la première équipe de chaque catégorie

## Dossier Demi-Finale – Limoges (87)



**Horaires ½ finales de cross**  
**Lac d'Uzurat - Limoges**  
Ligue d'athlétisme Nouvelle-Aquitaine



Petite boucle (PB) : 595m / Moyenne boucle (MB) : 1570m / Grande boucle (GB) : 1955m				
N° course	Horaire	Catégorie	Boucles	Distance
1	10h00	M3 et + H et F	1 PB + 2 MB + 4 GB	5690m
2	10h40	Masters 1 - 2 H	1 PB + 1 MB + 4 GB	9985m
3	11h30	Minimes F	2 GB	3910m
4	11h55	Minimes H	1 PB + 2 GB	4505m
5	12h20	Cross court F	1 PB + 2 GB	4505m
6	12h45	Cross court H	1 PB + 2 GB	4505m
7	13h10	Cadettes	1 PB + 2 GB	4505m
8	13h40	Cadets H	1 MB + 2 GB	5480m
9	14h10	Juniors F	1 MB + 2 GB	5480m
10	14h45	Juniors H	2 PB + 3 GB	7055m
11	15h25	ES / SE / Master F	1 PB + 1 MB + 3 GB	8030m
12	16h15	ES / SE / M 0 H	1 PB + 1 MB + 4 GB	9985m

**Restauration sur place**  
**Possibilité de paniers repas pour le retour**

-  DÉPART
-  ARRIVÉE
-  PETITE BOUCLE
-  MOYENNE BOUCLE
-  GRANDE BOUCLE

Écluse sur le  
ruisseau L' Aurence

Terrain de Basket

VILLAGE CLUB

PODIUM

SECRETARIAT

BUVETTE

## Règlements FFA – Qualifications Championnats de France

# CROSS COUNTRY SAISON 2024/2025

## NOMBRE D'EQUIPES QUALIFIEES PAR DEMI-FINALE AUX CHAMPIONNATS DE FRANCE

HOMMES					DEMI-FINALES	FEMMES			
M1&+	Elite	CC	U20	U18		Elite	CC	U20	U18
3	2	3	3	3	HAUTS DE FRANCE	3	2	2	3
2	2	3	5	3	GRAND EST BOURGOGNE FRANCHE COMTE	4	2	4	5
3	5	4	4	3	AUVERGNE RHONE ALPES	7	6	6	4
3	4	4	2	4	OCCITANIE	3	2	2	4
3	3	4	2	3	NOUVELLE AQUITAINE	2	3	3	2
5	4	3	3	3	CENTRE PAYS DE LA LOIRE	4	2	3	3
7	5	5	6	4	BRETAGNE NORMANDIE	4	5	4	4
3	4	4	5	6	ILE DE FRANCE	3	6	6	3
3	3	2	2	3	PACA CORSE	2	4	2	4
32	32	32	32	32	TOTAL	32	32	32	32



**NOMBRE D'INDIVIDUELS QUALIFIES PAR DEMI-FINALE  
AUX CHAMPIONNATS DE FRANCE**

HOMMES						DEMI-FINALES	FEMMES					
M1&+ +	TC élite	U23 élite	Cc	U20	U18		M1&+ élite	TC élite	U23 élite	Cc	U20	U18
14	13	10	13	20	21	HAUTS-DE-FRANCE	9	11	10	18	20	17
21	19	13	18	29	29	GRAND-EST BOURGOGNE-FRANCHE COMTE	10	16	14	20	28	34
27	32	11	29	38	35	AUVERGNE RHONE- ALPES	16	31	17	34	38	26
22	23	9	17	18	30	OCCITANIE	12	16	9	10	19	26
21	19	8	17	21	21	NOUVELLE-AQUITAINE	11	14	8	16	24	26
39	27	15	23	26	28	CENTRE PAYS DE-LA-LOIRE	12	22	10	16	26	31
43	28	15	29	39	28	BRETAGNE NORMANDIE	12	20	14	26	36	35
30	33	10	31	33	37	ILE-DE-FRANCE	12	25	11	36	29	28
26	12	9	16	17	14	PACA CORSE	8	10	9	17	18	20
243	206	100	193	242	243	TOTAL	102	165	102	193	238	243

HOMMES						Tableau pour exemple	FEMMES					
M1 &+	TC	U23	Cc	U20	U18		M1 &+	TC	U23	Cc	U20	U18
21	11	9	20	15	25	HAUTS-DE-FRANCE	9	10	6	14	21	15

Dans les deux cross longs des demi-finales, après avoir procédé à l'extraction des qualifiés par équipes, l'extraction des qualifiés individuels aux Championnats de France se fera de la façon suivante :

Exemple : Cross long femmes (élite)

Si la demi-finale a un quota de 6 U23, 9 M1 &+ et 10 TC.

- 1- Mettre les "qe" sur le classement
- 2- Mettre les "qi" pour les 6 premières espoirs (non "qe")
- 3- Mettre les "qi" pour les 9 premières M1 ou M2 ou M3.... (non "qe")
- 4- Partir du début du classement et, sans s'occuper des catégories, mettre un "qi" aux 10 premières du classement avec la colonne qualif vide.

**Tableau du quota par Ligue - Championnats de France de cross-country de relais 2025**

LIGUE D'ATHLETISME D'AUVERGNE RHONE-ALPES	RELAIS TC	5
LIGUE D'ATHLETISME DE BOURGOGNE FRANCHE-COMTE	RELAIS TC	3
LIGUE D'ATHLETISME DE BRETAGNE	RELAIS TC	5
LIGUE D'ATHLETISME DE CENTRE VAL-DE-LOIRE	RELAIS TC	3
LIGUE D'ATHLETISME DE CORSE	RELAIS TC	3
LIGUE D'ATHLETISME DU GRAND-EST	RELAIS TC	3
LIGUE D'ATHLETISME DES HAUTS-DE-FRANCE	RELAIS TC	3
LIGUE D'ATHLETISME D'ILE-DE-FRANCE	RELAIS TC	6
LIGUE D'ATHLETISME DE NORMANDIE	RELAIS TC	3
LIGUE D'ATHLETISME DE NOUVELLE-AQUITAINE	RELAIS TC	4
LIGUE D'ATHLETISME D'OCCITANIE	RELAIS TC	4
LIGUE D'ATHLETISME DES PAYS DE-LA-LOIRE	RELAIS TC	4
LIGUE D'ATHLETISME DE PROVENCE-ALPES COTE-D'AZUR	RELAIS TC	3

49

LIGUE D'ATHLETISME D'AUVERGNE RHONE-ALPES	RELAIS U20	4
LIGUE D'ATHLETISME DE BOURGOGNE FRANCHE-COMTE	RELAIS U20	3
LIGUE D'ATHLETISME DE BRETAGNE	RELAIS U20	3
LIGUE D'ATHLETISME DE CENTRE VAL-DE-LOIRE	RELAIS U20	3
LIGUE D'ATHLETISME DE CORSE	RELAIS U20	3
LIGUE D'ATHLETISME DU GRAND-EST	RELAIS U20	3
LIGUE D'ATHLETISME DES HAUTS-DE-FRANCE	RELAIS U20	3
LIGUE D'ATHLETISME D'ILE-DE-FRANCE	RELAIS U20	4
LIGUE D'ATHLETISME DE NORMANDIE	RELAIS U20	3
LIGUE D'ATHLETISME DE NOUVELLE- AQUITAINE	RELAIS U20	3
LIGUE D'ATHLETISME D'OCCITANIE	RELAIS U20	3
LIGUE D'ATHLETISME DES PAYS DE-LA-LOIRE	RELAIS U20	3
LIGUE D'ATHLETISME DE PROVENCE-ALPES COTE-D'AZUR	RELAIS U20	3

41

## Calculs des quotas

### Qualifications par équipes

Chaque demi-finale aura 2 équipes de qualifiées. Le nombre d'équipes ainsi qualifiées sera augmenté du nombre d'équipes classées dans les 14 premières des Championnats de France de l'année précédente dans la catégorie correspondante.

### Qualifications à titre individuel

Sont considérés comme participants à titre individuel lors des demi-finales, les athlètes qui sont :

- soit ressortissants d'un club n'ayant pas d'équipe qualifiée aux Championnats de France ;
- soit ressortissants d'un club ayant une équipe qualifiée aux Championnats de France mais ne faisant pas partie des athlètes classés dans cette équipe (6 athlètes).

Chaque demi-finale aura automatiquement 5 qualifié(e)s individuels(les), augmentée du nombre d'athlètes classé(e)s dans les 180 premiers des Championnats de France de l'année précédente, dans la même catégorie, sauf pour le Cross court des féminines et des masculins ainsi que pour les U20 féminins où les 130 premiers sont pris en compte.

*Nota : les athlètes étrangers, régulièrement qualifiés pour un club, ne doivent pas être défalqués ; ces chiffres s'entendent français et étrangers confondus.*

Il n'y aura plus de repêchage à la suite de défections d'athlètes qualifiés individuellement à l'issue des demi-finales.

Cependant, chaque demi-finale, comme définie dans le tableau ci-dessus, se verra octroyer 2 athlètes supplémentaires par course, par catégories et par sexe.

Le tableau ci-dessus en tient compte.

## Relais

### Qualifications

Le nombre d'équipes qualifiées pour 2025 (sur la base de calcul de 40 pour la course TC et de 30 pour les U20) pondéré de + 1 équipe par ligue sera de :

- 49 équipes pour la course TC,
- 41 équipes pour la course U20.

Chaque ligue disposera d'un nombre d'équipes qui sera déterminé en fonction du résultat des Championnats de France de l'année N-1 pour les épreuves classiques.

### Rappel

**Conformément à la réglementation des championnats running, seules les équipes qui auront acquis leur qualification lors des épreuves de qualification organisées par chaque ligue d'appartenance des clubs pourront s'engager.**

### Pour la course TC

Chaque ligue aura un nombre de relais qualifiés proportionnellement au nombre de ses arrivants lors des derniers Championnats de France des catégories U18 à masters (le nombre sera arrondi), avec un minimum de 2 relais par ligue.

*Exemple : l'année N-1 la ligue X avait 306 arrivants sur 3256 athlètes, soit 9.4% des arrivants. La ligue X aura 9.4% de qualifiés parmi les 30 équipes, soit 2.84 arrondis à 3 équipes.*

### Pour les U20

Chaque ligue aura un nombre de relais qualifiés proportionnellement au nombre de ses arrivants lors des derniers Championnat de France sur les courses U18, U20, (le nombre sera arrondi), avec un minimum de 2 relais par ligue.